

**แนวทางการจัดทำคำรับรองและการประเมินผลการปฏิบัติราชการของสถาบันอุดมศึกษา
ประจำปีงบประมาณ พ.ศ. 2557**

1. แนวทางการจัดทำคำรับรองการปฏิบัติราชการของสถาบันอุดมศึกษา ประจำปีงบประมาณ พ.ศ. 2557

1.1 การจัดทำเอกสารคำรับรองการปฏิบัติราชการฯ และเอกสารประกอบ

- การจัดทำเอกสารคำรับรองการปฏิบัติราชการฯ และเอกสารประกอบ สถาบันอุดมศึกษาสามารถดาวน์โหลดตัวอย่างจากเว็บไซต์สำนักงาน ก.พ.ร. ได้ที่

“<http://www.opdc.go.th> > ศูนย์ความรู้ > คู่มือการประเมินผลการปฏิบัติราชการตามคำรับรองฯ ประจำปีงบประมาณ 2549-2557”

โดยรายละเอียดและจำนวนของตัวชี้วัดในเอกสารประกอบ เป็นไปตามกรอบการประเมินผลการปฏิบัติราชการของสถาบันอุดมศึกษา ประจำปีงบประมาณ พ.ศ. 2557

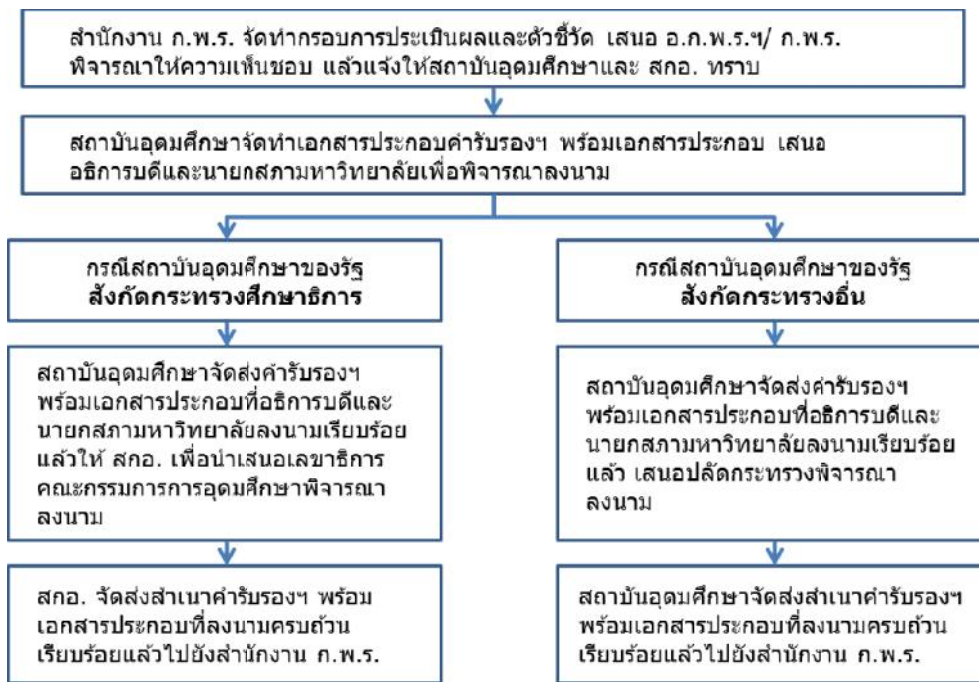
- การระบุระยะเวลาการลงนามในคำรับรองการปฏิบัติราชการฯ ตามสิ่งที่ส่งมาด้วย 4 ข้อ 6 วรรคสอง ให้นับระยะเวลาไม่เกิน 30 วันนับจากวันที่สถาบันอุดมศึกษานำส่งคำรับรองการปฏิบัติราชการฯ ที่อธิการบดีและนายกสภามหาวิทยาลัยลงนามแล้ว ไปยังสำนักงานคณะกรรมการการอุดมศึกษา/กระทรวงการท่องเที่ยวและกีฬา/กระทรวงวัฒนธรรม แล้วแต่กรณี ทั้งนี้ต้องไม่เกินกว่าวันที่ 31 ธันวาคม 2556

1.2 การลงนามในคำรับรองการปฏิบัติราชการฯ

- สถาบันอุดมศึกษานำคำรับรองการปฏิบัติราชการของสถาบันอุดมศึกษาพร้อมเอกสารประกอบเสนออธิการบดี และนายกสภามหาวิทยาลัย เพื่อพิจารณาลงนามในคำรับรองการปฏิบัติราชการของสถาบันอุดมศึกษา จำนวน 2 ชุด
- สถาบันอุดมศึกษาจัดส่งคำรับรองการปฏิบัติราชการของสถาบันอุดมศึกษาพร้อมเอกสารประกอบที่อธิการบดีและนายกสภามหาวิทยาลัยลงนามเรียบร้อยแล้วทั้ง 2 ชุด ให้สำนักงานคณะกรรมการการอุดมศึกษา (สกอ.) เพื่อนำเสนอเลขาธิการคณะกรรมการการอุดมศึกษาพิจารณาลงนามในคำรับรองการปฏิบัติราชการของสถาบันอุดมศึกษาต่อไป
- สกอ. ส่งคืนคำรับรองพร้อมเอกสารประกอบที่เลขาธิการคณะกรรมการการอุดมศึกษา ลงนามเรียบร้อยแล้วจำนวน 1 ชุดให้สถาบันอุดมศึกษา และดำเนินการส่งสำเนาคำรับรองการปฏิบัติราชการของสถาบันอุดมศึกษาทุกแห่งพร้อมเอกสารประกอบที่ลงนามครบถ้วนแล้วให้สำนักงาน ก.พ.ร. ต่อไป
- สำหรับสถาบันการพลศึกษาและสถาบันบัณฑิตพัฒนศิลป์ ให้นำคำรับรองการปฏิบัติราชการของสถาบันอุดมศึกษาพร้อมเอกสารประกอบที่อธิการบดี และนายกสภาสถาบันฯ ลงนามเรียบร้อยแล้วทั้ง 2 ชุด เสนอปลัดกระทรวงการท่องเที่ยวและกีฬาหรือปลัดกระทรวงวัฒนธรรม แล้วแต่กรณี

เพื่อพิจารณาลงนามในคำรับรองการปฏิบัติราชการของสถาบันอุดมศึกษาต่อไป พร้อมนี้ ขอให้สถาบันจัดส่งสำเนาคำรับรองการปฏิบัติราชการของสถาบันอุดมศึกษาพร้อมเอกสารประกอบที่ลงนามครบถ้วนแล้ว ให้สำนักงาน ก.พ.ร. จำนวน 1 ชุดด้วย

**ขั้นตอนการจัดทำเอกสารและการลงนามในคำรับรองการปฏิบัติราชการของสถาบันอุดมศึกษา
ประจำปีงบประมาณ พ.ศ. 2557**



2. แนวทางการประเมินผลการปฏิบัติราชการตามคำรับรองการปฏิบัติราชการ ประจำปีงบประมาณ พ.ศ. 2557

ในการประเมินผลการปฏิบัติราชการตามคำรับรองการปฏิบัติราชการของสถาบันอุดมศึกษา ประจำปีงบประมาณ พ.ศ. 2557 สำนักงาน ก.พ.ร. จะใช้ข้อมูลผลการดำเนินงานตามตัวชี้วัดของสถาบันอุดมศึกษา จากหน่วยงานต่างๆ ดังนี้

| ตัวชี้วัดของสถาบันอุดมศึกษา | แหล่งข้อมูล/ หน่วยงานผู้ให้ข้อมูล/ หน่วยงานเจ้าภาพตัวชี้วัด | แนวทางการดำเนินการ |
|---|--|---------------------------|
| ตัวชี้วัดที่ 1 นโยบายสำคัญเร่งด่วนของรัฐบาล และภารกิจหลักของกระทรวง | กระทรวงต้นสังกัด (สำนักงานปลัดกระทรวง) ใช้ผลคะแนนจากตัวชี้วัด “นโยบายสำคัญเร่งด่วนของรัฐบาลและ ภารกิจหลักของกระทรวง/กรม” | สำนักงาน ก.พ.ร. ดำเนินการ |
| ตัวชี้วัดที่ 2 | สำนักงานคณะกรรมการการอุดมศึกษา | สำนักงาน ก.พ.ร. ดำเนินการ |

| ตัวชี้วัดของสถาบันอุดมศึกษา | แหล่งข้อมูล/ หน่วยงานผู้ให้ข้อมูล/ หน่วยงานเจ้าภาพตัวชี้วัด | แนวทางการดำเนินการ |
|---|--|---|
| ภารกิจหลักของสำนักงาน คณะกรรมการการอุดมศึกษา (สกอ.) | (สกอ.) ใช้ผลคะแนนจากตัวชี้วัด “นโยบายสำคัญเร่งด่วนของรัฐบาลและ ภารกิจหลักของกระทรวง/กรม” (เฉพาะตัวชี้วัดที่เป็นภารกิจหลักระดับ กรมของ สกอ.) | |
| <u>ตัวชี้วัดที่ 3</u> ผลการประเมินคุณภาพการศึกษา ภายในตามพันธกิจหลักของ สถาบันอุดมศึกษา <u>ตัวชี้วัดที่ 7</u> ผลการประเมินคุณภาพการศึกษา ภายในเกี่ยวกับการบริหารและ การจัดการ <u>ตัวชี้วัดที่ 8</u> ผลการประเมินคุณภาพการศึกษา ภายในเกี่ยวกับระบบและกลไก การประกันคุณภาพ | ข้อมูลผลการประเมินคุณภาพ การศึกษาภายในสถานศึกษา ระดับอุดมศึกษา ตามองค์ประกอบ คุณภาพและตัวบ่งชี้ที่ใช้ประเมิน คุณภาพตามองค์ประกอบจากระบบ CHE QA Online (ทั้งตัวบ่งชี้ของ สกอ. และ สมศ.) | (1) สถาบันอุดมศึกษาดำเนินการตามแนวทาง การจัดการกระบวนการประเมินคุณภาพ การศึกษาภายใน ของคู่มือการประกันคุณภาพ การศึกษาภายในสถานศึกษา ระดับอุดมศึกษา ประจำปีการศึกษา พ.ศ. 2553 และจัดทำ รายงานประจำปีที่เป็นรายงานผลการประเมิน คุณภาพภายในผ่านระบบ CHE QA Online ที่ครบถ้วนทั้งตัวบ่งชี้ของสำนักงาน คณะกรรมการการอุดมศึกษาและตัวบ่งชี้ของ สำนักงานรับรองมาตรฐานและประเมินคุณภาพ การศึกษา (องค์การมหาชน) (สมศ.) โดย <ul style="list-style-type: none"> ● สำหรับสถาบันอุดมศึกษาที่ใช้ระบบ การเปิด – ปิดภาคการศึกษาตามรอบ ปีการศึกษาเดิม (มิถุนายนถึงพฤษภาคมของ ปีถัดไป) ต้องจัดทำรายงานเข้าสู่ระบบฯ ให้แล้วเสร็จภายในวันที่ 30 กันยายน 2557 ● สำหรับสถาบันอุดมศึกษาที่ใช้ระบบ การเปิด-ปิดภาคการศึกษาตามอาเซียน (สิงหาคมถึงกรกฎาคมของปีถัดไป) ต้องจัดทำ รายงานเข้าสู่ระบบฯ ให้แล้วเสร็จภายในวันที่ 30 พฤศจิกายน 2557 ทั้งนี้ สถาบันอุดมศึกษา ที่จะใช้ระบบการเปิด – ปิดภาคการศึกษา ตามอาเซียนต้องแจ้ง สกอ. ให้ทราบ เพื่อรองรับ การดำเนินงานผ่านระบบ CHE QA Online (2) สำนักงาน ก.พ.ร. ประสานขอข้อมูล ผลคะแนนผลการดำเนินการจาก สกอ. |
| <u>ตัวชี้วัดที่ 4</u> คุณภาพการให้บริการ 4.1 ความพึงพอใจของผู้ใช้บัณฑิตต่อ | ข้อมูลผลการสำรวจความพึงพอใจที่ ดำเนินการโดยสำนักงานสถิติแห่งชาติ | (1) สถาบันอุดมศึกษากรอกข้อมูลในแบบฟอร์มที่ 1-5 โดยสามารถดาวน์โหลดแบบฟอร์ม รายละเอียดของการสำรวจความพึงพอใจของ |

| ตัวชี้วัดของสถาบันอุดมศึกษา | แหล่งข้อมูล/ หน่วยงานผู้ให้ข้อมูล/ หน่วยงานเจ้าภาพตัวชี้วัด | แนวทางการดำเนินการ |
|---|---|---|
| <p>บัณฑิต</p> <p>4.2 ความพึงพอใจของนิสิตนักศึกษา ต่อสถาบันอุดมศึกษา</p> | | <p>ผู้ใช้บัณฑิตและนิสิตนักศึกษา ประจำปีงบประมาณ พ.ศ. 2557 ได้ทางเว็บไซต์ของสำนักงาน ก.พ.ร. ที่</p> <p>“ http://www.opdc.go.th > ศูนย์ความรู้ > คู่มือการประเมินผลการปฏิบัติราชการตามคำรับรองฯ ประจำปีงบประมาณ 2549-2557”</p> <p>ทั้งนี้ ขอให้ผู้รับผิดชอบจัดทำข้อมูลได้ตรวจสอบความถูกต้อง ครบถ้วนและสมบูรณ์ของข้อมูลก่อนจัดส่งด้วย</p> <p>(2) สถาบันอุดมศึกษาต้องจัดส่งข้อมูลดังกล่าวในรูปแบบของไฟล์ข้อมูลหรือแผ่นบันทึกข้อมูลให้สำนักงาน ก.พ.ร. ภายในวันที่ 31 มีนาคม 2557</p> <p>หากสถาบันอุดมศึกษากำหนดวันจัดเก็บข้อมูลเพื่อกรอกลงแบบฟอร์มเป็นวันรับพระราชทานปริญญาบัตร ทำให้ไม่สามารถส่งข้อมูลไปยังสำนักงาน ก.พ.ร. ได้ภายในเวลาที่กำหนด ขอให้สถาบันอุดมศึกษาปรับเปลี่ยนวิธีการจัดเก็บเนื่องจากหากสถาบันอุดมศึกษาจัดส่งข้อมูลล่าช้ากว่ากำหนด จะทำให้เกิดปัญหาในการจัดเก็บข้อมูลภาคสนาม และคะแนนของตัวชี้วัดที่สถาบันอุดมศึกษาจะได้รับจะเท่ากับ 1.0000 คะแนน</p> |
| <p>ตัวชี้วัดที่ 5</p> <p>การเบิกจ่ายเงินงบประมาณ</p> | <p>ข้อมูลจากกรมบัญชีกลาง</p> | <p>(1) สถาบันอุดมศึกษาดำเนินการตามรายละเอียดตามสิ่งที่ส่งมาด้วย 5 “คำอธิบายรายละเอียดตัวชี้วัดและเกณฑ์การให้คะแนนตามคำรับรองการปฏิบัติราชการของสถาบันอุดมศึกษา ประจำปีงบประมาณ พ.ศ. 2557”</p> <p>(2) สำนักงาน ก.พ.ร. ประสานขอข้อมูลผลการดำเนินการจากกรมบัญชีกลาง</p> |
| <p>ตัวชี้วัดที่ 6</p> <p>การประหยัดพลังงาน</p> | <p>ข้อมูลจากสำนักงานนโยบายและแผนพลังงาน (สนพ.)</p> | <p>(1) สถาบันอุดมศึกษาทำการบันทึกข้อมูลรายงานผ่านเว็บไซต์</p> <p>http://www.e-report.energy.go.th</p> |

| ตัวชี้วัดของสถาบันอุดมศึกษา | แหล่งข้อมูล/ หน่วยงานผู้ให้ข้อมูล/ หน่วยงานเจ้าภาพตัวชี้วัด | แนวทางการดำเนินการ |
|-----------------------------|---|---|
| | | <p>ตามที่ สนพ. กำหนด โดย สนพ. จะพิจารณาจากร้อยละเฉลี่ยถ่วงน้ำหนักของพลังงาน 2 ชนิด คือ ด้านไฟฟ้า และด้านน้ำมันเชื้อเพลิงของสถาบันอุดมศึกษา รายละเอียดตามสิ่งที่ส่งมาด้วย 5 “คำอธิบายรายละเอียดตัวชี้วัดและเกณฑ์การให้คะแนนตามคำรับรองการปฏิบัติราชการของสถาบันอุดมศึกษา ประจำปีงบประมาณ พ.ศ. 2557”</p> <p>(2) สำนักงาน ก.พ.ร. ประสานขอข้อมูลคะแนนผลการดำเนินการจาก สนพ.</p> |

.....